

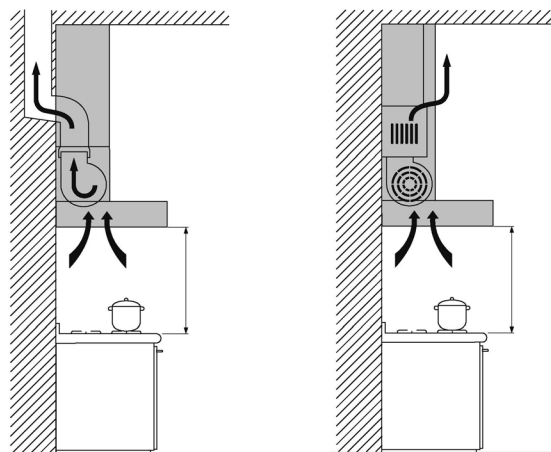
falmec

JUST COOKERHOODS

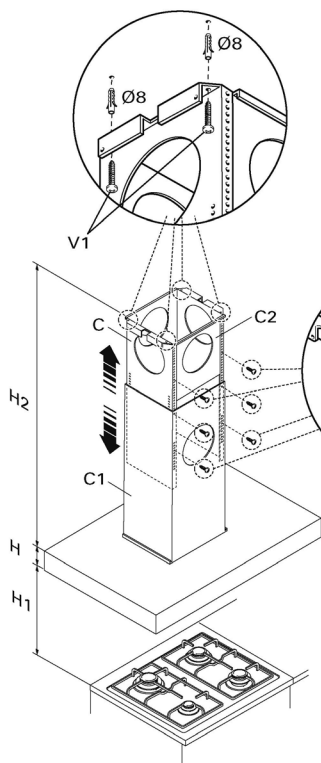
**HASZNÁLATI ÚTMUTATÓ
SZIGET ELSZÍVÓKHOZ**

Kedves Vásárlónk, gratulálunk Önnek!

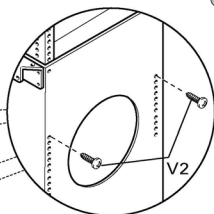
Ön egy kiváló minőségű, elismert márkájú páraelszívó készüléket választott. A hatékony használat érdekében kérjük szigorúan kövesse az útmutatóban foglalt használati és karbantartási utasításokat.



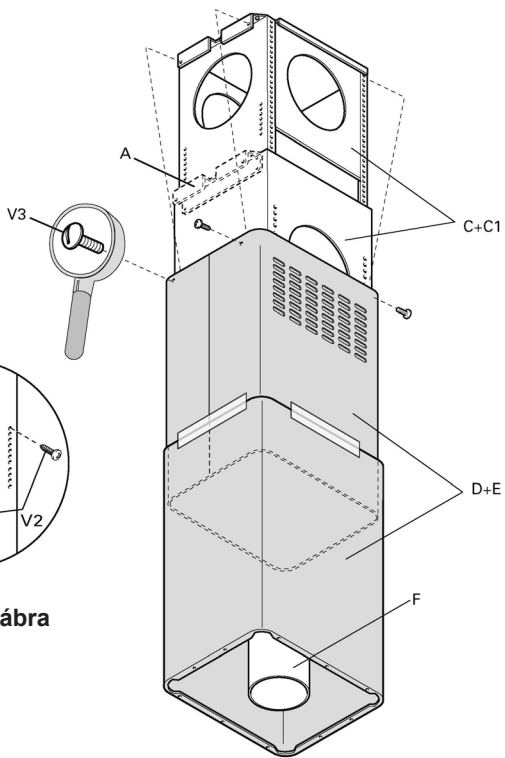
C1. ábra



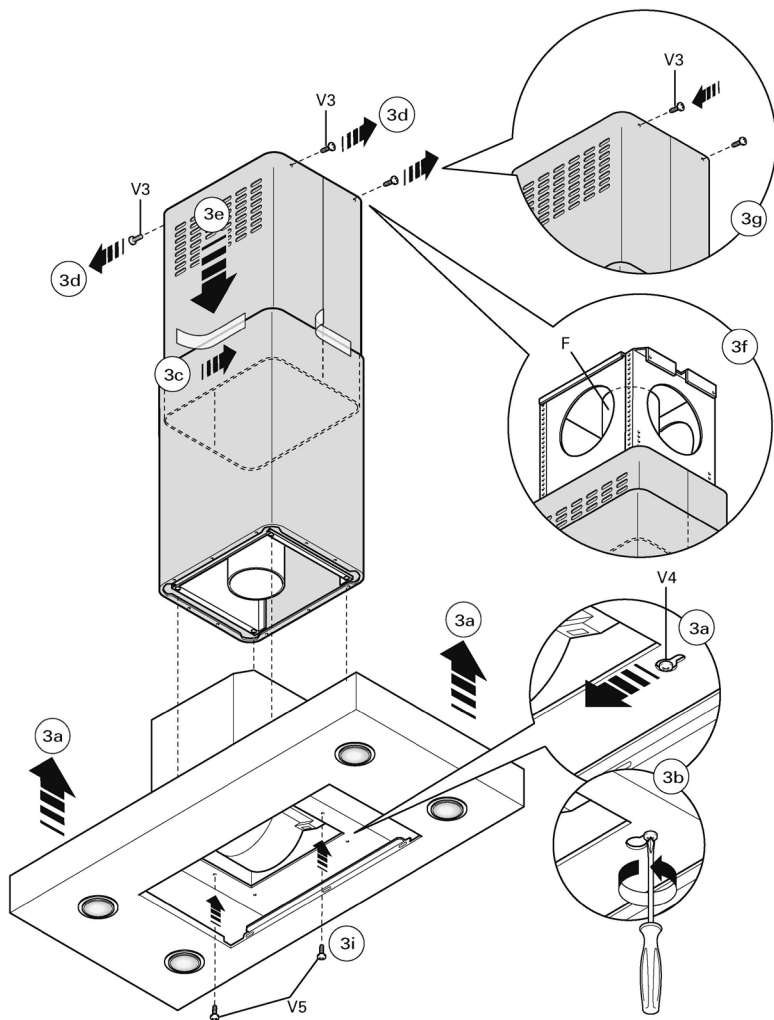
1b. ábra



1a. ábra

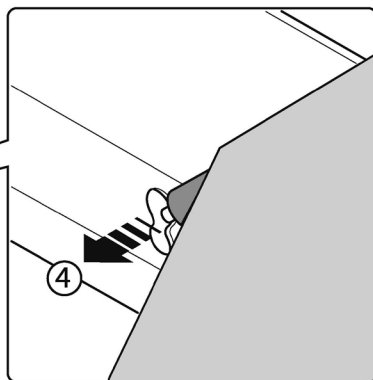
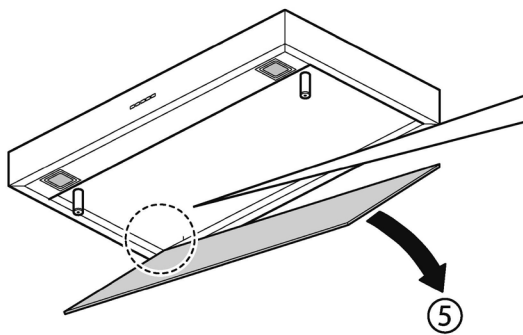
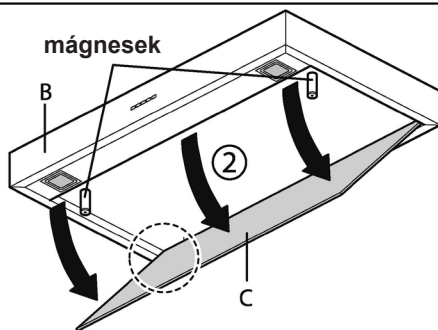
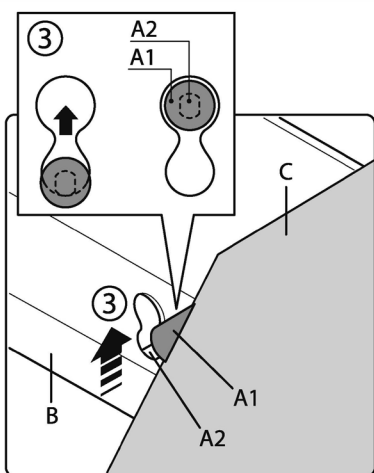
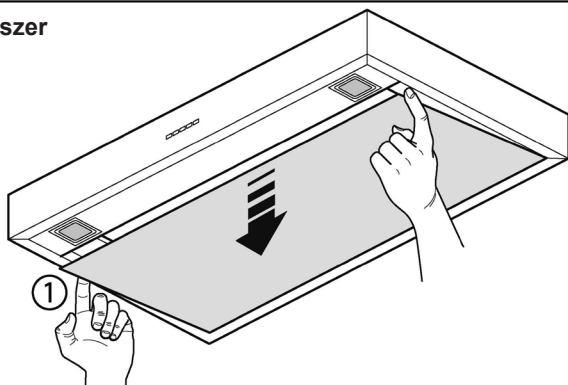


2. ábra



3. ábra

Új mágneses rögzítési rendszer



HASZNÁLATI ÚTMUTATÓ

A VIGYÁZAT!



A használati útmutatót mindig őrizzük meg későbbi használat céljából. Amennyiben a készüléket eladjuk vagy átadjuk egy harmadik személy számára, gondoskodjunk arról, hogy az új felhasználó a készülékkel együtt az útmutatót is megkapja, ezáltal elsajátíthassa a készülék helyes használatát és tisztában legyen az esetleges veszélyekkel is. Ezen figyelmeztetések saját és a közelben tartózkodók biztonságát szolgálják, ezért fontos, hogy a készülék telepítése és használatba vétele előtt ezeket gondosan átolvassuk.

A készülék nem alkalmas gyermekek vagy fogyatékkal élő személyek általi használatra, kivéve ha ez egy felelős személy felügyelete alatt történik, aki ügyel, hogy a készülék használata biztonságos maradjon. Kisgyermek csak felügyelet mellett használhatja a készüléket, elkerülendő, hogy játszanak a készülékkel. A készülék telepítését kizárólag szakember végezheti, az érvényes előírások betartása mellett. A telepítés során az elektromos rendszer bármilyen módosítását kizárólag szakképzett villanyszerelő végezheti el.

A rendszer karakterisztikájának módosítása, vagy módosításának megkísérlése rendkívül veszélyes. Meghibásodás vagy a készülék javításának szükségessége esetén ne próbáljuk magunk megoldani a hibát.

Hozzá nem értő személy által végzett javítás során a készülék károsodhat. A készülék javításával vagy egyéb ezzel kapcsolatos művelettel forduljunk a hivatalos márkaszervizhez vagy az alkatrész-szolgáltató központhoz.

Mindig ellenőrizzük, hogy az elektromos alkatrészek (világítás, elszívó berendezés), ki legyen kapcsolva, amikor a készülék használaton kívül van. Mielőtt bármilyen műveletet végrehajtanánk, olvassuk át a teljes útmutatót.

A páraelszívó kizárólag háztartási rendeltetésű konyhákban, a főzés során keletkező gőzök elszívására szolgál. Bármilyen ettől eltérő célú használatért a gyártó nem vállal felelősséget.

A készülékre helyezett vagy erre akasztott (amennyiben ez lehetséges) tárgy tömege nem haladhatja meg a 1,5 kg-ot. A telepítést követően tisztítsuk át a rozsdamentes acél burkolatot, távolítsuk el a védőfólia ragasztórétegének esetleges maradékát, illetve egyéb zsír-, olajfoltot. Megvásárolhatjuk a gyártó által biztosított külön tisztítókendőt is. Ettől eltérő tisztítóeszköz, tisztítószer használata esetén bekövetkező bármilyen károsodásért a gyártó felelősséget nem vállal.

B MŰSZAKI ADATOK

A műszaki adatok a készülék elektromos paramétereire vonatkoznak. Ezek a páraelszívó készüléken belül található típus táblán szerepelnek.

C TELEPÍTÉS

(Ez a szakasz kizárólag a készülék telepítésében jártas, képzett szakembereknek szól.)

A páraelszívó alsó pontja és a tűzhely felső pontja közötti minimális távolság 65 cm (lásd a C1 ábrán). Az Európai Unió szabványok vonatkozó részei alapján ez a távolság az átfogó katalógusban megadott megadott értékkel csökkenthető. Amennyiben a gázfőzőlap útmutatója nagyobb távolságot ír elő, úgy az az irányadó. Külső kivezetés esetén a légelvezető cső átmérője legalább akkora vagy nagyobb kell legyen, mint a páraelszívóból kiálló csatlakozócsonk átmérője. A vízszintes szakaszokon a cső enyhén emelkedjen felfelé (cca. 10%-kal), így elősegítve a gőzök kinyomását.

Ne használjunk élesen tört elemeket, ügyeljünk, hogy az egyes szakaszok hossza elérje az előírt minimális csőhosszt. Tartsuk be a szabad légkörbe történő levegőkivezetésre vonatkozó előírásokat. Amennyiben a helyiségben, amelyikben az elszívás történik, egyidejűleg bojlert, tűzhelyet, kandallót, vagy bármilyen gáz, üzemanyag elégetésével működő eszközt is használunk, biztosítsunk megfelelő szellőzést, légáramlatot. Szerelési utasítások: lásd az **O** szakaszban.

D

CSATLAKOZTATÁS HÁLÓZATI ÁRAMKÖRRE

(Ez a szakasz kizárólag a készülék telepítésében jártas, képzett szakembereknek szól.)

VIGYÁZAT!

Mielőtt bármilyen műveletet végrehajtának a készülék belsejében, áramtalanítsuk azt, csatlakoztassuk le a hálózati áramkőről.

Ellenőrizzük, hogy a készülék belsejében a vezetékek nem lazultak-e ki, nem szakadtak-e el, ilyen esetben mindig forduljunk a legközelebbi márkaszervizhez. Az elektromos bekötéseket kizárólag képzett szakember végezheti.

A csatlakoztatás kizárólag az érvényes előírások betartása mellett történhet. Ellenőrizzük, hogy a megszakító és az elektromos hálózat elbírja a készülék okozta terhelést (a műszaki adatokról lásd a **B** pontot).

Egyes készülékeknél a tápkábelhez nem jár dugasz, itt mindig „szabványos” dugaszt kell alkalmaznunk a következő szempontok figyelembevétele mellett:

- a sárga és zöld színű vezeték mindig a földelővezeték,
- a kék vagy fehér színű vezeték a nulla vezeték,
- a barna vagy fekete vezeték a fázis,
- a kábel forró alkatrészekkel nem érintkezhet (70°C-nál melegebb alkatrésszel),
- A tápkábelre eső terhelésnek megfelelő dugaszt alkalmazzunk, melyet az ehhez való hálózati aljzathoz csatlakoztassunk.

Azon készülékek esetében, melyeknél a tápkábel gyárilag dugasszal is el van látva, ügyeljünk, hogy a terhelésnek megfelelő hálózati áramkörre csatlakoztassuk a dugaszt.

Forduljunk képzett szakemberhez (lásd a műszaki adatokkal kapcsolatosan a **B** pontot).

A gyártó elhárít minden felelősséget, amely a biztonsági előírások be nem tartásából ered.

E

ELSZÍVÁS KÜLSŐ KIVEZETÉSSSEL (kifúvás)

Ennél a kivitelezési módnál a konyhai gőz és a pára egy légcsatornán át kivezetésre kerülnek külső légtérbe. A készülék felső részéből kiemelkedő továbbító berendezéshez egy légcsővet csatlakoztatnak, amelyen keresztül a gőzök és a pára távozik. Ennél a kivitelezésnél a szénzsűrőket, amennyiben azok behelyezésre kerültek, el kell távolítani (ehhez lásd az **F** pontot). A szabványoknak megfelelően amennyiben a helyiségben egyidejűleg más, gázt vagy egyéb üzemanyagot égető berendezések működnek, biztosítani kell a megfelelő szellőzést.

Németországra vonatkozó külön előírás:

Amennyiben a páraelszívóval egyidejűleg más, nem elektromos árammal működő berendezés is üzemel, a helyiségben a negatív nyomás nem haladhatja meg a 4 Pa-t (4x10E-5 bar).

F

BELSŐ KERINGTETÉS (szűrővel)

Ennél a kivitelezési módnál a levegő áthalad az aktív szénzsűrő betéteken, majd tisztulást követően visszajut a konyhába.

Ellenőrizzük, hogy a szénzsűrő betétek a helyükön legyenek, amennyiben nincsenek, helyezzük be ezeket a **H** pontban leírtaknak megfelelően.

Amennyiben a készülék szűrős rendszerű, távolítsuk el a visszacsapó szelepet a kompresszor kivezetésénél.



A kívánt hatásfok elérése érdekében a harmadik erősségi fokozatot erős szagok, sűrű gőz esetében használjuk, a második fokozatot normál körülmények között, az elsőt pedig arra, hogy minimális fogyasztás mellett tisztán tartsuk a levegőt. A páraelszívót a főzés elején kapcsoljuk be, és addig hagyjuk bekapcsolva, amíg a helyiségben megszűnnek a szagok.



HASZNÁLAT

1. ÖT GOMBOS VEZÉRLŐPANEL

Világítás nyomógomb 

Lenyomva: a világítás ég.

Felengedve: a világítás kikapcsol.

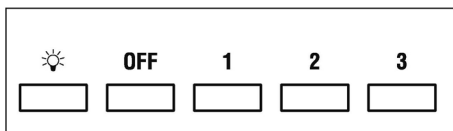
Motor gomb – 1,2,3, OFF (ki) állások

1: a motor legkisebb sebességfokozatban működik

2: a motor közepes sebességgel működik

3: a motor a maximális sebességgel működik

OFF: a motor leáll.



2. ELEKTRONIKUS VEZÉRLŐPANEL

Világítás nyomógomb 

• BE: a világítás ég (a nyomógomb is világít),

• KI: világítás lekapcsol.

„-” nyomógomb

Lenyomásával csökkentjük a kompresszor sebességét.

Az 1, 2, 3 sebességfokozatokat a kigyulladó LED-lámpák száma jelzi (kivéve a világítás és az időzítés LED-lámpáit).

„+” nyomógomb

Lenyomásával növeljük a kompresszor sebességét.

Az 1, 2, 3 sebességfokozatokat a kigyulladó LED-lámpák száma jelzi (nem számolva a világítás és az időzítés LED-lámpáit).

(A négy sebességfokozatú változatnál a „+” nyomógomb villog. A negyedik sebesség 15 percig bekapcsolva marad, ezután a villanymotor visszavált harmadik sebességre.)

Mode nyomógomb

Funkciója: a villanymotor be- és kikapcsolása.

Amennyiben a „**legutóbbi sebesség**” funkció aktív, a villanymotor a legutóbbi kikapcsolás előtt, még utoljára használt sebességfokozaton indul el.

Opcionális: a távvezérlővel ellátott változat (csak egyes változatoknál).

VIGYÁZAT!

A készüléket elektromágneses jelektől, hullámoktól távol telepítsük, mivel ezek zavart okozhatnak az elektronikus rendszer működésében.

Legnagyobb hatótávolság: 5 méter. Más berendezés okozta elektromágneses zavar esetén a legnagyobb hatótávolság kevesebb is lehet mint 5 méter.

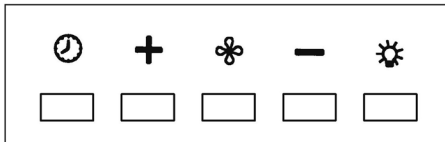
Világítás nyomógomb a távvezérlőn: világítás be- és kikapcsolása.

• „-” és „+” nyomógomb: növelje/csökkentse a sebességet (a motor indításához nyomjuk le akár a „+”, akár a „-” nyomógombot).

• Időzítő nyomógomb: lásd az alábbi utasításokat.

Időzítő és „szűrő eldugult” figyelmeztető nyomógomb ⌚

- A funkció 15 percig a korábban beállított sebességfokozaton működteti a készüléket, majd automatikusan leállítja (a nyomógomb villog).
- 30 üzemóra után a nyomógomb jelzi, hogy esedékes a zsírszűrők tisztítása (a nyomógomb folyamatosan, piros színnel világít). A figyelmeztetés kikapcsolásához nyomjuk le pár másodperc hosszan a piros lámpát, egészen addig, amíg a piros fény kialszik. Ezután kapcsoljuk le a készüléket, majd kapcsoljuk vissza, ellenőrizendő, hogy a figyelmeztetést valóban töröltük.



H

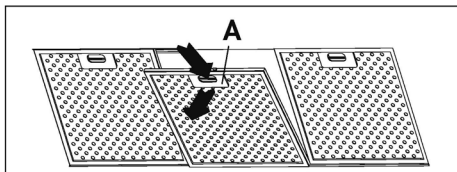
SZŰRŐK (levételére és cseréjére von. utasítások)

1. ZSÍRSZŰRŐK

A zsírszűrők kivételéhez egyszerűen húzzuk az **A** reteszt egészen addig, amíg a nyelv ki nem ugrik az első vezetősínből. Ezután döntjük enyhén lefelé, majd húzzuk ki a hátsó vezetősínek közül. A szűrő visszatételéhez tegyük ugyanezt fordított sorrendben.

Oldalsó elszívású készülékek:

- Nyissuk fel a panelt (lásd az 1. ábrán). Az **A** retesszel vegyük ki a zsírszűrőket.



2. SZÉNSZŰRŐ BETÉTEK

A széniszűrő betétek cseréjéhez tegyük a következőket: a fentiek szerint vegyük le a zsírszűrőket.

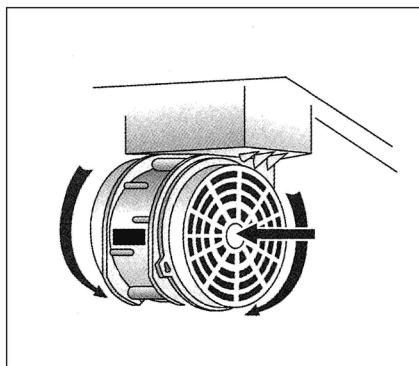
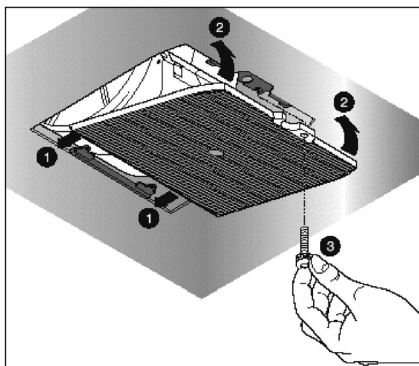
Ezután már hozzáférünk a villanymotor két oldalán lévő szűrőkhöz.

Az ábrának megfelelően helyezzük be az új szűrőket.

Motorházzal ellátott készülék esetén a szűrő a motorház alján található.

Az új szűrő behelyezését lásd az alábbi ábrán.

Új szűrő rendeléséhez forduljunk a forgalmazóhoz, viszonteladóhoz.



3. LEVEHETŐ PANEL

A H3. ábrán jelölt utasítások szerint vegyük le a panelt.

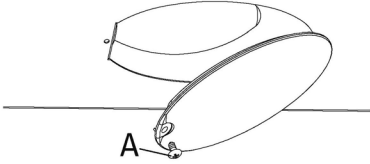
I

VILÁGÍTÁS (kiszerezés és csere)

1. IZZÓ CSERÉJE

Hogyan cseréljük az izzót:

- Ellenőrizzük, hogy a készülék le legyen csatlakoztatva a hálózati áramkörrel.
- Csavarjuk ki az **A** csavart, majd vegyük le a lámpa búráját.
- Azonos izzóval cseréljük ki a régít (max. 25W).

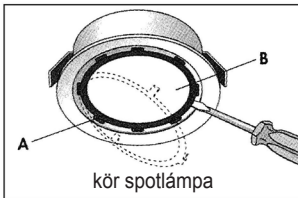


VIGYÁZAT! Az eredetitől eltérő alakú és teljesítményű izzó komoly károkat tehet a foglalatban.

2. SPOTLÁMPA

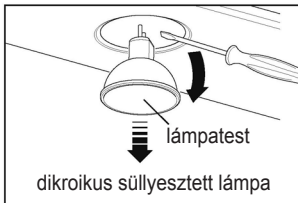
Az izzó cseréje a kör lámpában:

- Ellenőrizzük, hogy a készülék le legyen csatlakoztatva a hálózati áramkörrel.
- Egy csavarhúzóval pattintsuk le az **A** tartógyűrűt a búrától.
- Vegyük le a **B** búrát, hogy hozzáférjünk az izzóhoz.
- Azonos izzóval cseréljük ki a régit (halogén, max. 20W, 12V, G4 foglalat).
- Helyezzük vissza a **B** búrát, majd az **A** gyűrűvel rögzítsük.



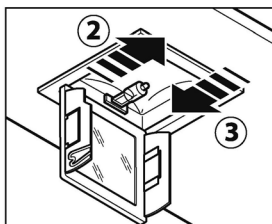
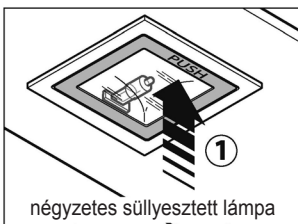
A színes izzó cseréje:

- Ellenőrizzük, hogy a készülék le legyen csatlakoztatva a hálózati áramkörrel.
- Csavarhúzóval vegyük magát a lámpát (lásd az ábrán).
- Azonos izzóval cseréljük ki a régit (dikroikus, max. 20W, 12V).



Az izzó cseréje a négyzet alakú lámpában:

- Ellenőrizzük, hogy a készülék le legyen csatlakoztatva a hálózati áramkörrel.
- Nyissuk fel teljesen, 90 fokig a panelt a **PUSH** gomb benyomásával (lásd az ábrán).
- Azonos izzóval cseréljük ki a régit (halogén, max. 20W, 12V, G4 foglalat).
- Zárjuk le a panelt. Amennyiben az nem záródik megfelelően, ismétljük a meg a **b** lépést.



3. FÉNYCSŐ VILÁGÍTÁS

(Ez a szakasz kizárólag a készülék telepítésében jártas, képzett szakembereknek szól.)

A fénycső cseréjéhez tegyük a következőket:

- Ellenőrizzük, hogy a készülék le legyen csatlakoztatva a hálózati áramkörről.
- Csavarozzuk ki a rögzítőcsavarokat, majd vegyük le az alsó panelt.
- Vegyük ki a fénycsövet, ehhez forgassuk el 90 fokkal, majd helyezzük be az eredetivel egyező paraméterezésű újat (8W-13W-21W-28W).
- Helyezzük áram alá a készüléket.



KARBANTARTÁS ÉS TISZTÍTÁS

Folyamatos karbantartás mellett az idő múlásával is fenntartható a készülék megfelelő és hatékony működése. A zsírszűrők és a szénszűrők különös figyelmet igényelnek. A szűrők és ezek tartóelemeinek gyakori tisztításával biztosíthatjuk, hogy a zsír nem gyűlik meg a készüléken, és így tűz sem keletkezik.

1. ZSÍRSZŪRŐK

A zsírszűrők a levegőben szálló zsír-részecskéket kötik le, emiatt havonta tisztítószeres forró vízben át kell mosnunk ezeket. Mosás közben ügyeljünk, hogy ne hajlítsuk meg a szűrőket. Csak akkor helyezzük vissza a szűrőket, amikor már teljesen megszáradtak. A levételük és cseréjük módját a H1 pont ismerteti. A műveletet rendszeresen meg kell ismételniük.

2. SZÉNSZŪRŐK

A szűrőkön áthaladó levegő által hordozott szagokat köti le. A levegő több alkalommal is áthalad a szűrőkön, ezután már megtisztulva kerül visszafúvásra a konyhába. A szénszűrők nem tisztíthatók, általában 3-4 havonta ki kell cserélniük (használattól függően). A szénszűrők cseréjét a H2 pontban találjuk.

3. KÉSZÜLÉK KÜLSŐ FELÜLETÉNEK TISZTÍTÁSA

Javasolt, hogy két hetente (15 naponta) tisztítsuk meg a készülék külső felületét, így megelőzhetjük, hogy a lerakódó zsír, olaj kárt tegyen a rozsdamentes acél felületben.

A külső felületet nedves ruhával, semleges folyékony tisztítószerezrel vagy denaturált szesszel tisztítsuk.

Ujjlenyomat mentes („fasteel”) felületi kezelés esetén csak tiszta vízzel és semleges szappanos eleggyel mossuk át a felületet. Puha kendőt használjunk, öblítsük és szárítsuk meg alaposan a felületet. Ne használjunk dörzsölő hatású tisztítószert, durva kendőt, vagy fém felület tisztítására szolgáló kendőt, mivel ezek helyrehozhatatlan módon károsíthatják a bevonatot. A fenti utasítások betartásának elmulasztásával helyrehozhatatlan károkat tehetünk a fém felületben. Ezen kezelési utasításokat együtt tároljuk a használatra vonatkozó utasításokkal.

A gyártó nem vállal felelősséget olyan károkért, melyek a fenti utasítások be nem tartásából erednek.

4. KÉSZÜLÉK BELSŐ ELEMEINEK TISZTÍTÁSA

A készülék belsejében található elektromos alkatrészek, illetve a villanymotor elemei folyadékkal, tisztítószerekkel nem tisztíthatók.

Ne használjunk súroló, dörzsölő hatású termékeket.

A fenti műveletek csakis úgy hajthatjuk végre, hogy előtte a készüléket lecsatlakoztattuk a hálózati áramkörrel.



BIZTONSÁGI FIGYELMEZTETÉSEK



Az elektromos rendszer a nemzetközi biztonsági szabványoknak megfelelően földelőcsatlakozással el van látva, ezen felül megfelel az elektromágneses kompatibilitásra vonatkozó Európai Unió előírásoknak.

Ne csatlakoztassuk a készüléket bojler, kandalló stb. füstelvezető csővéhez, kéményéhez. Ellenőrizzük, hogy a hálózati áramkör névleges paraméterei megegyezzenek a készülék belsejében található típusablán feltüntetett értékekkel. A főzőlap és a páraelszívó közötti minimális távolság 65 cm.

A páraelszívó alatt soha ne főzzünk nyílt lánggal.

Bő olajban történő sütés közben mindig különösen figyeljünk oda: a forró olaj gyúlékony.

- Amennyiben a páraelszívó működése közben a helyiségben más, gázt vagy egyéb tüzelőanyagot elégető berendezés is működik, mindig biztosítsunk megfelelő szellőzést.

- A páraelszívó alatt ne flambírozzunk.

- Az elszívott levegőt nem vezethetjük más, gázt vagy egyéb üzemanyagot elégető berendezés füstgázainak elvezetésére szolgáló füstelvezető csővébe, kéményébe.

- A készülék használata előtt ellenőrizzük, hogy az elszívott levegő kivezetésére vonatkozó minden szabálynak megfelelően a telepítés.



Karbantartási, tisztítási művelet előtt mindig áramtalanítsuk a készüléket, vagy a főkapcsoló lekapcsolásával, vagy a hálózati áramkörtől lecsatlakoztatva. A gyártó nem vállal felelősséget semmilyen embert, jószágot, állatot érintő kárért, amely a használati útmutatóban foglalt utasítások, és ami még fontosabb, a telepítésere, használatra, karbantartásra vonatkozó biztonsági figyelmeztetések be nem tartásából, figyelmen kívül hagyásából ered.



JÓTÁLLÁS

Az új készülékre jótállás vonatkozik. A jótállási feltételeit a forgalmazó szabja meg.



A gyártó nem vállal felelősséget az útmutatóban esetlegesen előforduló, nyomtatási vagy fordítási hibákból eredő pontatlanságokért. A gyártó fenntartja a jogot a termék módosítására vonatkozóan amennyiben ezt saját vagy a felhasználó érdekében szükségesnek véli, az alapvető biztonsági és működtetési jellemzők megtartása mellett.



SZERELÉSI UTASÍTÁSOK SZIGET KIVITELŰ KÉSZÜLÉKHEZ

1. lépés

– Mérjük ki a páraelszívó kívánt magasságát (H1 = 65 cm).

– A rácsos kivezetőelemeket (**C** és **C1**) húzzuk ki a kívánt magasságba (**H2**), majd a 8 db önmetsző csavarral rögzítsük ezeket egymáshoz (**V2**) (1a. ábra).

– Rögzítsük a rácsot a mennyezethez a 4 db 8 mm-es tiplivel és a hozzá tartozó csavarokkal (**V1**) (1b. ábra).

2. lépés

– Helyezzük fel a takaróelemeket (D és E), majd ragasztószalaggal rögzítsük ezeket egymáshoz (2. ábra).

– A 4 db M4-es gépcsavarral (**V3**) rögzítsük az egymáshoz ragasztott takaróelemeket (**D+E**) a rácsos kivezetőelemekhez (**C**). Az előre kialakított furatokat használjuk, de ne húzzuk meg teljesen a csavarokat.

– Elszívásos változat esetén: határozzuk meg a merev vagy flexibilis kivezetőcső (**F**) megfelelő magasságát, majd csatlakoztassuk azt a motor csatlakozócsonkjára.

3. lépés

– Emeljük fel a páraelszívót, akasszuk a rácsos kivezetőelemekhez (**C**) alján előre rögzített 4 db M5-ös csavarra (**V4**) (igazítsuk a csavarokat a 11 mm átmérőjű lyukba, majd oldalra csúsztassuk el az elszívót (3a. ábra).

– Teljesen húzzuk meg a 4 db M5-ös (**V4**) csavarokat (3b. ábra).

– Távolítsuk el a ragasztószalagokat (3c. ábra), vegyük ki a kivezetőelem felső pereménél becsavart 4 db M4 gépcsavart (**V3**) (3d. ábra), majd csúsztassuk a takaróelemet lefelé (3e. ábra).

- Csatlakoztassuk a mennyezeten kialakított légcsatorna csatlakozócsonkjára a kivezetőcsövet (3f. ábra).
- Az elektromos csatlakoztatásokat kizárólag úgy végezzük el, hogy a készülék nincs csatlakoztatva a hálózati áramkörre.
- A 4 db M4-es gépcsavarral (**V3**) szereljük vissza a felső takaróelemet, de húzzuk meg teljesen a csavarokat (3g. ábra).
- Rögzítsük a kivezetőrendszert (**C**) a 4 db M4-es gépcsavarral (**V3**).
- A 2 db önmetsző (**V5**) csavarral rögzítsük a kivezetőcsövet (3i. ábra).
- A konzolt (**A** elem, 2. ábra) csak abban az esetben használjuk, ha a rácsos kivezetőelemre nincs szükség, vagy álmennyezet van.

Importőr:

MULTIKOMPLEX BUDAPEST KFT.

a páraelszívók szakértője... 1995 óta

**H - 1211 Budapest, Mansfeld Péter u. 27
(volt Bajáki Ferenc utca)**

tel.: +(36-1) 427 0325, +(36-1) 427-0326;

fax: +(36-1)427 0327

www.multikomplex.hu